



## Le Novità

- Repository (depositi di files)
- File Legacy del Corso
- Domande con punteggio negativo

# Le Novità

La novità maggiore per gli insegnanti è la diversa modalità di utilizzo dei files (immagini, documenti, ecc...) in Campus

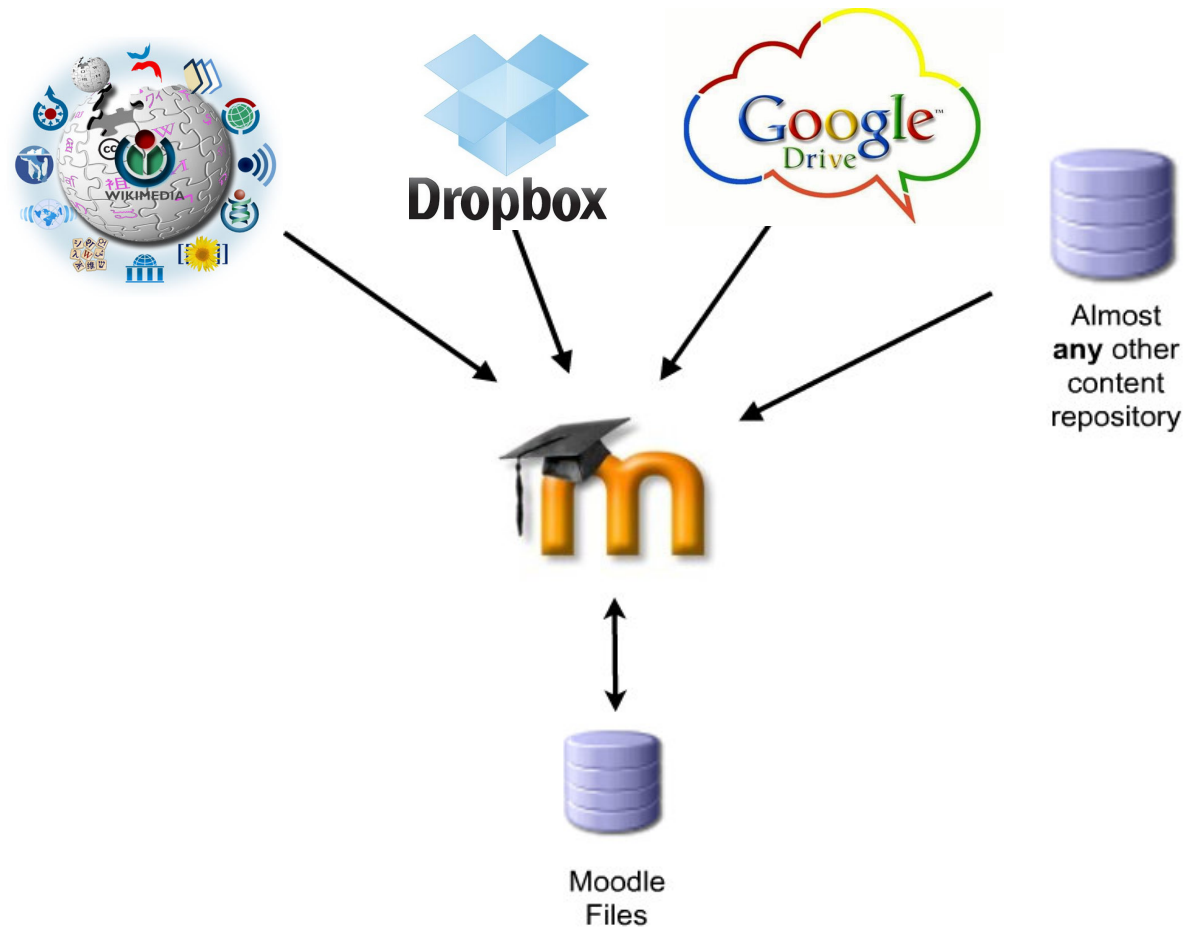
## Vecchia Modalità

I files venivano caricati in una apposita area **DI UN CORSO** e poi potevano venir utilizzati per essere pubblicati negli argomenti, utilizzati nelle domande, o altro.

PROBLEMA: duplicazione di files e caricamenti multipli se i files sono necessari in corsi diversi.

# Le Novità

Nuova Modalità: i **REPOSITORY**

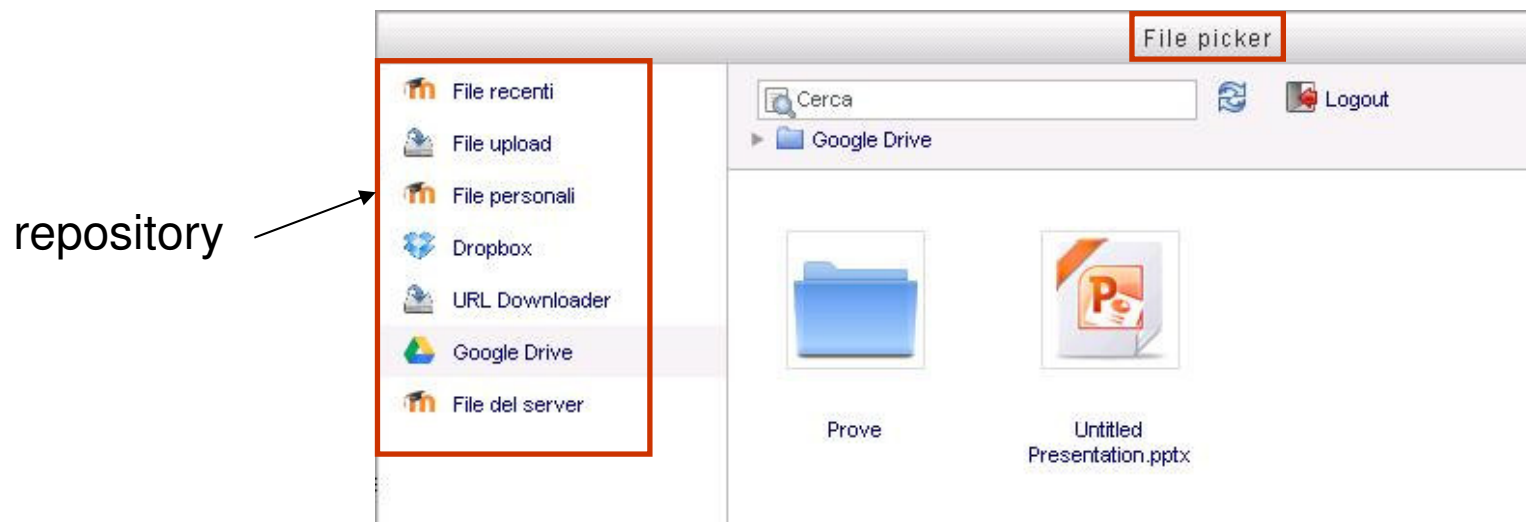


# Le Novità

## Nuova Modalità: i **REPOSITORY**

Non sono più necessarie le due fasi separate **Caricamento** e **Utilizzo**.

- Nel momento in cui abbiamo bisogno di un file la finestra *File Picker* ci permette di pescarlo da uno dei REPOSITORY (depositi) disponibili.
- Il file viene inserito direttamente nella risorsa (in un argomento di un corso, in una domanda, in un compito...) e si sposterà con essa.
- I files non sono più legati ad un singolo corso.
- Integrazione con Internet e con servizi in Cloud tipici del Web 2.0



# I REPOSITORY

1/13

- **File Upload**

possiamo utilizzare il computer in cui ci troviamo (e il resto della rete LAN a cui è eventualmente collegato) come repository, ovvero possiamo, come in passato, effettuare l'upload di un file, ma non in una cartella associata ad un corso, ma direttamente nel posto il cui il file ci serve.

# I REPOSITORY

2/13

- **File Personali**

E' una cartella nel sito Campus nostra, personale, non visibile ad altri, non legata ad alcun corso, in cui possiamo prelevare/depositare i nostri files.

E' il repository che assomiglia di più alla modalità precedente, ma i files non sono legati ad un corso ma all'utente.

La cartella "File Personali" può essere organizzata in sottocartelle.

Ciò che salviamo nei files personali è accessibile (solo al proprietario) da qualsiasi computer collegato a Internet attraverso il sito [campus.marconivr.it](http://campus.marconivr.it) (è nel sito).

Questo tipo di repository è disponibile solo per gli insegnanti, gli studenti non hanno un repository "file personali"

# I REPOSITORY

3/13

- **File Personali**

The screenshot displays the CAMPUS MARCONI website interface. At the top, the logo 'CAMPUS MARCONI' is visible, along with user information: 'Sei collegato come Tommasini Nicola. (Esci)' and a language dropdown set to 'italiano (it)'. The main content area is titled 'I miei corsi' and lists several courses with their respective teachers:

- Documentazione per i Docenti**  
Teacher: BaldoVin Antonietta  
Teacher: Tommasini Nicola
- OrientaMedie**  
Teacher: Dallago Nadia  
Teacher: Tommasini Nicola
- Innovazione POF**  
Teacher: Adamoli Elisabetta  
Teacher: BaldoVin Antonietta  
Teacher: Faoli Lorenzo  
Teacher: Franceschini Corrado  
Teacher: Galloio Laura  
Teacher: Lorenzo De Carli

Below the course list, a group is mentioned: 'Gruppo di lavoro innovazione POF (resp. Franceschini Corrado)'. A course entry 'Corso base sulla Patente Europea del Computer' is also visible with the year '2010/2011'.

On the right side, there are several widgets: 'Contatore Visite' showing 48271 visits since 18 September 2012; 'Utenti online' showing Tommasini Nicola; and a 'Calendario' for July 2013.

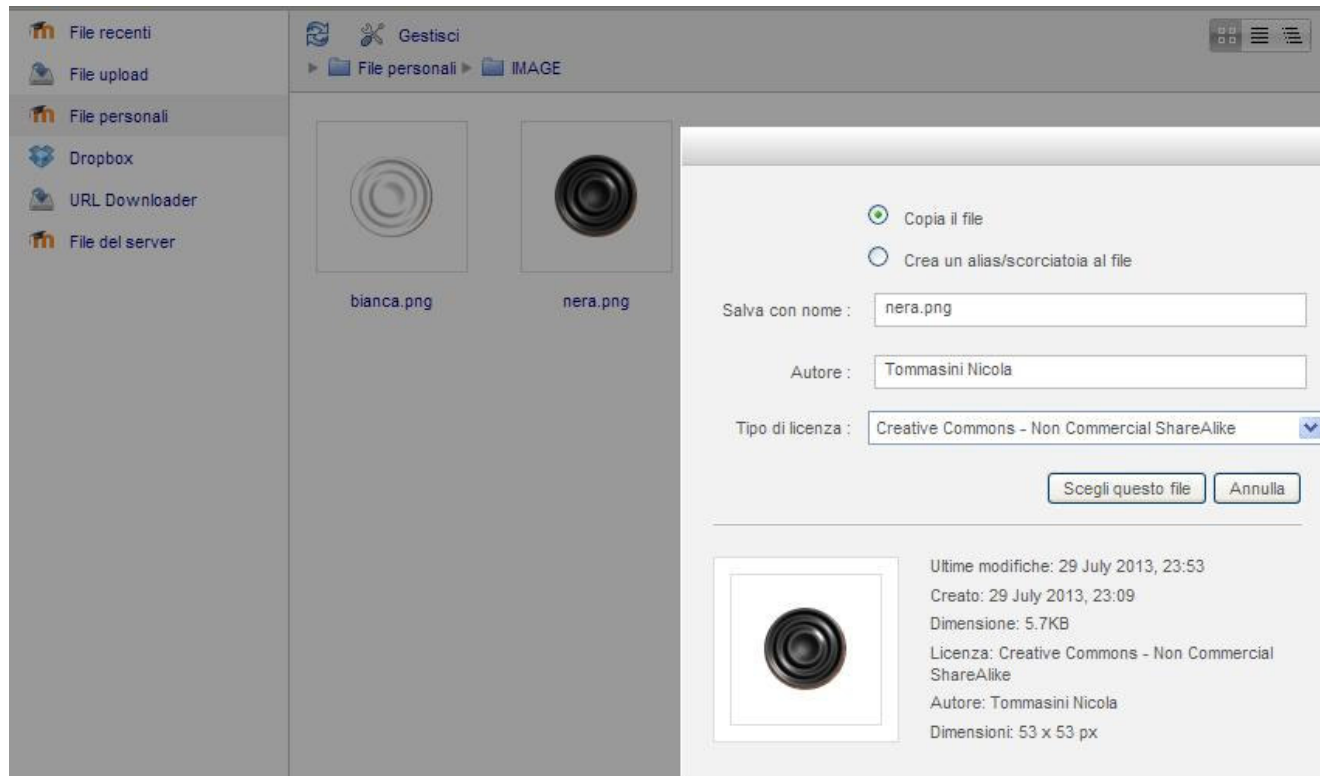
In the foreground, a file management window is open, showing a folder named 'File' containing two items: 'IMAGE' and 'verificaExcel.xls'. The window has buttons for 'Aggiungi...', 'Crea una cartella', and 'Scarica tutto'.

A red box highlights a 'File personali' panel in the bottom right corner of the website interface. This panel contains the text 'Non ci sono file disponibili' and a button labeled 'Gestisci file personali'. A red arrow points from this button to the file management window.

# I REPOSITORY

4/13

- **File Personali**







## Qual è la differenza tra i repository “File Upload” e “File Personali” ?

- *File Upload* ci permette di usare “al volo” files dal computer su cui stiamo lavorando per creare risorse in Campus. I files vengono copiati nella risorsa (argomento di un corso, domanda, ...)
- *File Personali* ci permette di caricare files in Campus (poi decideremo dove usarli).  
Potremo poi accedere a tali files da qualsiasi computer collegato a Internet attraverso il sito Campus.

# I REPOSITORY

6/13

- **Dropbox**

E' un servizio (gratuito fino a 2GB di spazio) in CLOUD che fornisce uno spazio su Internet in cui depositare ed eventualmente condividere con altri i nostri files.

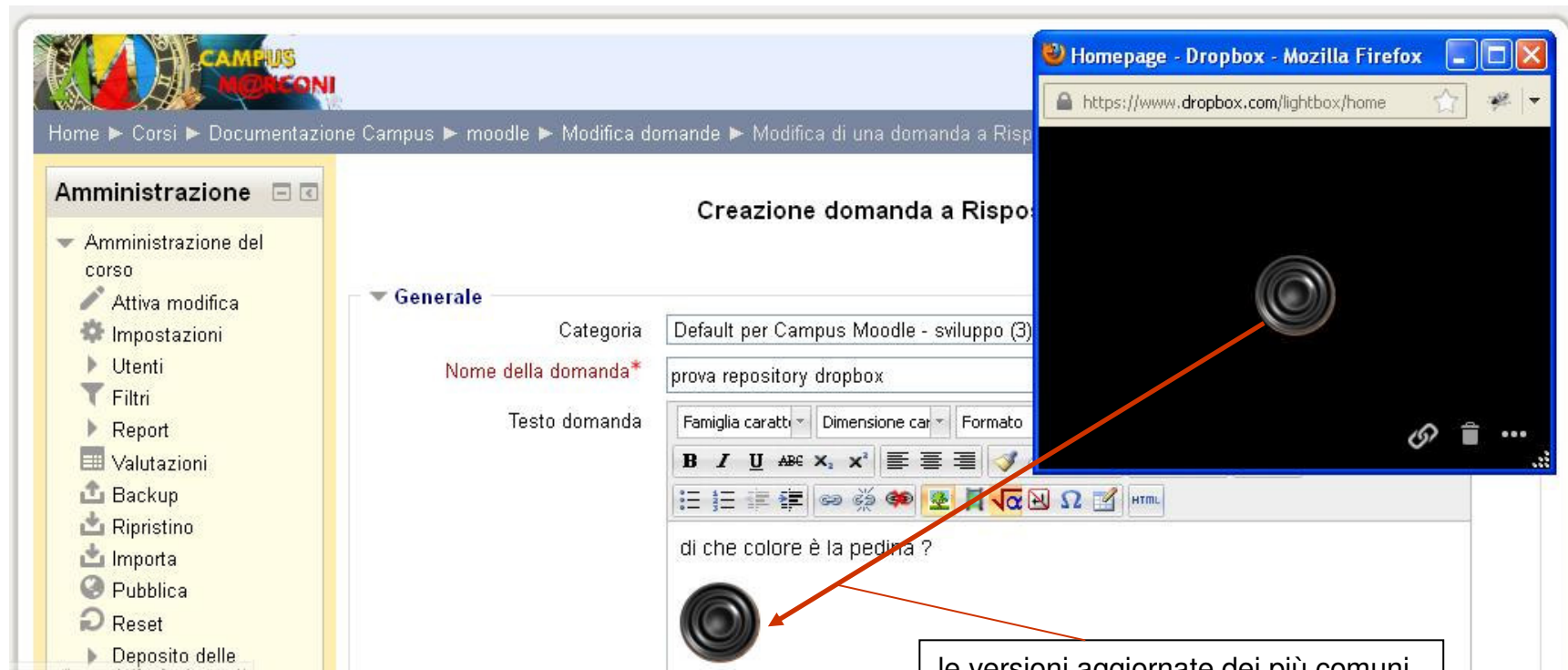
Accessibile anche da dispositivi mobili con collegamento a Internet.

Campus si integra perfettamente con tale servizio permettendoci di utilizzarlo come REPOSITORY, ovvero di pescare files dal nostro spazio su DropBox.

# I REPOSITORY

7/13

- **Dropbox**



The screenshot shows a Moodle course administration interface. On the left is a sidebar menu titled "Amministrazione" with various options like "Amministrazione del corso", "Impostazioni", "Utenti", etc. The main content area is titled "Creazione domanda a Rispo...". Under the "Generale" tab, there are fields for "Categoria" (Default per Campus Moodle - sviluppo (3)), "Nome della domanda\*" (prova repository dropbox), and "Testo domanda". The "Testo domanda" field contains the text "di che colore è la pedina ?" and has a circular image upload icon below it. A Firefox browser window is overlaid on the right, showing a Dropbox lightbox interface with a large circular image upload icon. Two red arrows point from the Dropbox icon to the Moodle icon, indicating the drag-and-drop functionality.

le versioni aggiornate dei più comuni browsers (Internet Explorer, Firefox, Google Chrome, Safari supportano il trascinamento (drag&drop)

# I REPOSITORY

8/13

- **Google Drive**

E' un servizio in CLOUD che fornisce uno spazio collaborativo su Internet in cui depositare i nostri files e alcune applicazioni di editing collaborativo per i più comuni tipi di file (documenti, fogli di calcolo, presentazioni, ...).

Campus si integra perfettamente con tale servizio permettendoci utilizzarlo come REPOSITORY, ovvero di pescare files dal nostro spazio su Google Drive.



Qual è la differenza tra i repository “File Personali” e i repository in CLOUD (Dropbox, Google Drive) ?

- il repository “File Personali” è utile per salvare nostri files che vogliamo utilizzare esclusivamente su Campus. Ha dimensione di molto inferiore ai repository in CLOUD.
- i repository in CLOUD sono servizi offerti da terze parti per la memorizzazione e condivisione di files, non ad uso esclusivo per Campus, ma che si integrano perfettamente anche in Campus.

# I REPOSITORY

10/13

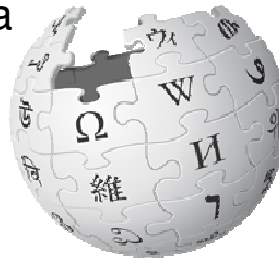
- **URL downloader**

E' un repository che ci permette di copiare nella risorsa che stiamo creando una risorsa presente su Internet conoscendone l'URL (l'indirizzo della risorsa utilizzato dal browser).

Ad esempio

<http://upload.wikimedia.org/wikipedia/commons/6/63/Wikipedia-logo.png>

è l'URL dell'immagine di wikipedia



?

11/13

I files vengono collegati (link) o copiati dai repository ?

La maggior parte dei repository prevede la copia del file nella risorsa che stiamo costruendo.

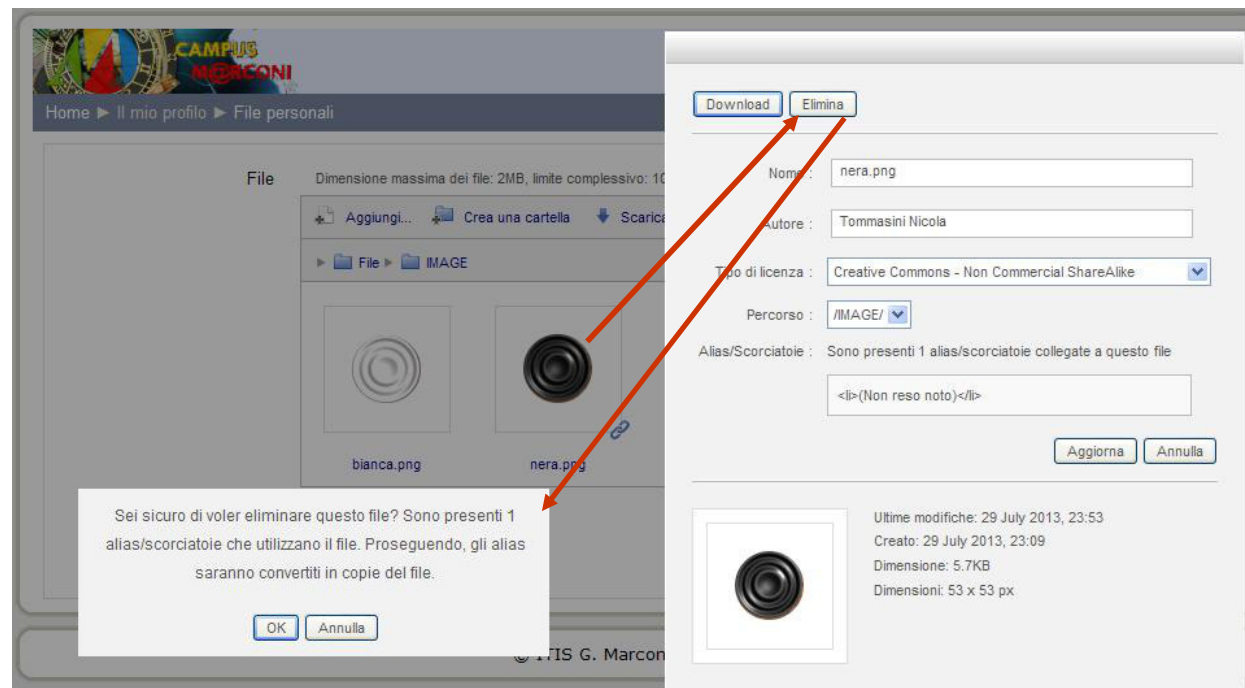
Il repository “File Personali” ci permette di scegliere se linkare o copiare il file ...

?

12/13

... e se elimino dai miei “Files Personali” un file che ho linkato ad una risorsa in Campus ??

Niente paura, campus tiene conto dei collegamenti esistenti e prima di eliminare la risorsa la copia dove necessario automaticamente.





# I REPOSITORY

13/13

In conclusione, la cosa è semplice e intuitiva: nel momento in cui ho bisogno di un file viene visualizzata la finestra **file picker**, e per prima cosa decido da quale repository prendere il file.



# File Legacy del Corso

1/1

Dove sono andati a finire i files che nella vecchia versione avevamo depositato nella cartella di qualche corso ?



I corsi creati con precedenti versioni di Campus possiedono una cartella “File Legacy del Corso” in cui possiamo trovare tali files.

NON è consentito utilizzare tale cartella come gli altri repository (sparirà in futuro), ma essa serve se vogliamo prendere un file che avevamo caricato nella vecchia versione (ad esempio per metterlo nel repository “file personali”).

# Domande con risposte a punteggio negativo

1/2

## IL PROBLEMA

La versione precedente permetteva il calcolo del punteggio globale di un Quiz assegnando alle risposte delle domande a risposta multipla anche un eventuale punteggio negativo.

Tale comportamento non standard era reso possibile solo tramite una modifica personalizzata (patch) nel codice. Tale modifica non è supportata dalla nuova versione. La nuova versione prevede già di per sé le domande con risposte a punteggio negativo (per le nuove domande e quiz che verranno creati).

Le domande esistenti invece sono state migrate, ma per i quiz esistenti la migrazione non considera la personalizzazione esistente.

Modle considera i quiz esistenti come quiz vecchia versione e assegna ad ogni domanda in essi punteggio  $\geq 0$

# Domande con risposte a punteggio negativo

2/2

## LA SOLUZIONE

Basta entrare nei quiz esistenti che vogliamo ancora utilizzare e fare una qualsiasi modifica. In tale modo il quiz viene salvato con le nuove proprietà e il suoi punteggi ricalcolati tenendo conto delle domande con punteggio negativo.



This work is licensed under a  
[Creative Commons Attribution-NonCommercial-ShareAlike 2.5 License](https://creativecommons.org/licenses/by-nc-sa/2.5/).